

Giberville Sud

Station ouverte

Création d'une station-services

Localisation

Aire de Giberville Sud (A13)

Maîtrise d'ouvrage

Eurogroup

Détails

Superficie : 1125 m² - Concours gagné - projet réalisé

Collaboration

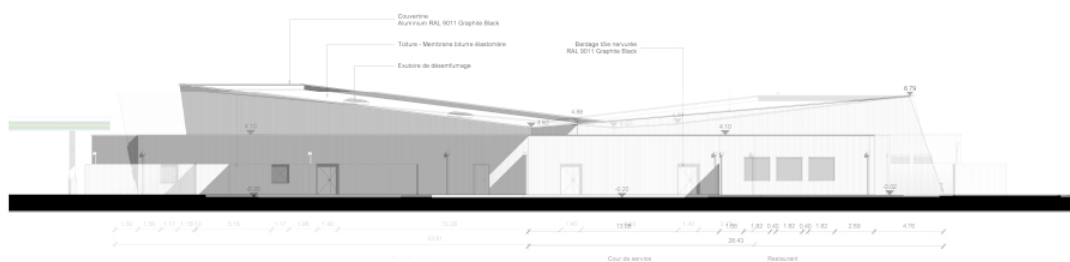
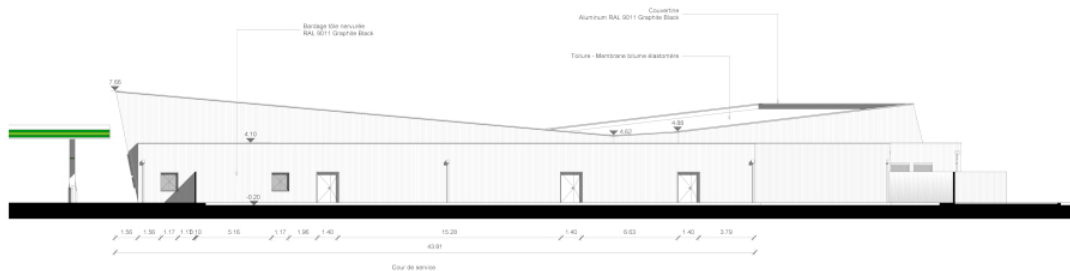
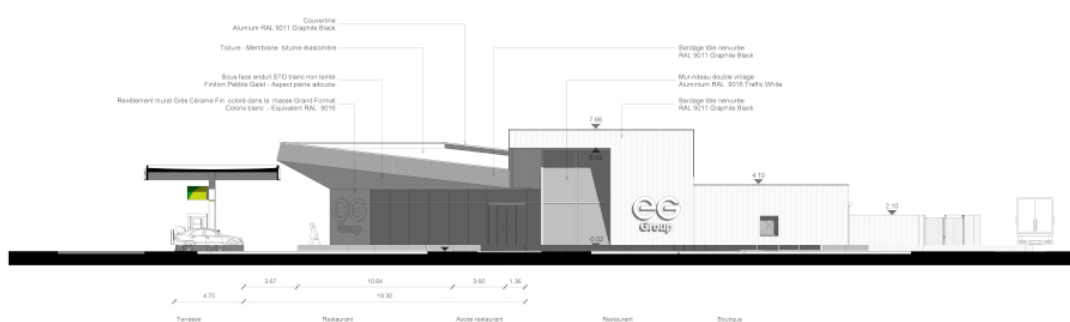
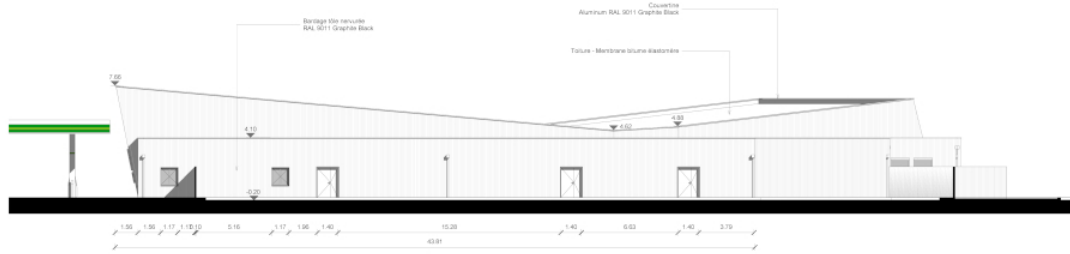
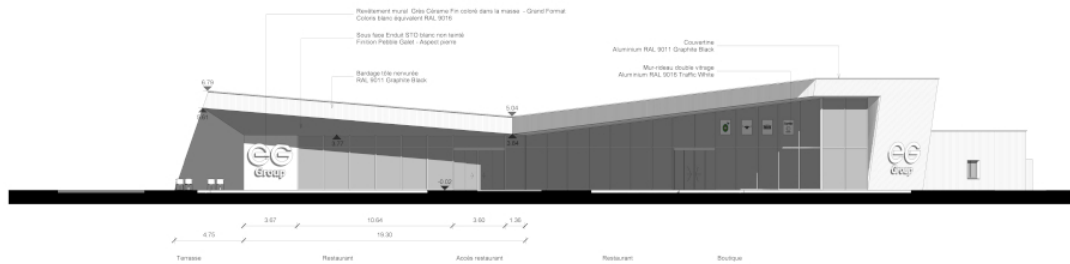
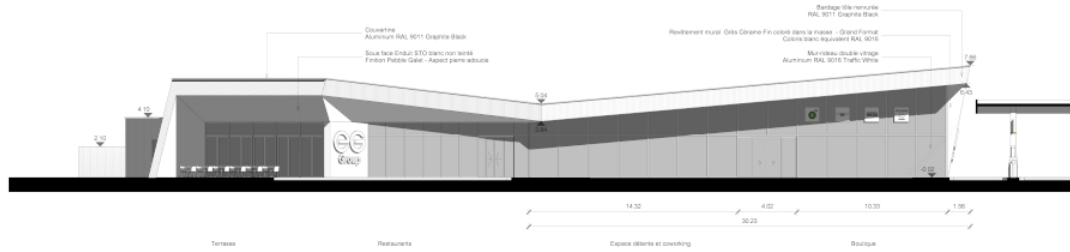
UNZA Architecture, Punk Agency











Giberville Sud

Station ouverte

Création d'une station-services

Ce projet s'inscrit dans le cadre du renouvellement des aires de repos imposé par l'État aux concessionnaires autoroutiers. Au cours de cette période, les acteurs majeurs du secteur pétrolier et d'autres grandes enseignes de distribution de carburants sont mis au défi de concourir pour obtenir des aires de repos et d'étendre leurs points de vente. Certains groupes font appel à des experts en architecture, paysage et environnement pour élaborer des solutions commerciales et architecturales innovantes. De 2009 à 2022, une collaboration avec l'Atelier UNZA a permis de concevoir des projets originaux, apporter une touche de singularité et d'hospitalité à ces espaces de passage.

Giberville représente mon premier projet lauréat en matière de construction neuve. Afin de minimiser les modifications sur l'infrastructure routière existante, l'implantation du projet ainsi que sa morphologie ont été conçues en tenant compte des flux préexistants. Tandis que la partie arrière concentre tous les espaces dédiés à l'exploitation, la partie avant du bâtiment offre une lecture claire des services et des espaces commerciaux. À l'intérieur, les espaces publics se déploient le long d'un axe accessible par deux entrées opposées. À proximité des pompes, l'entrée principale donne un accès direct à la boutique et à l'offre de restauration rapide. La seconde entrée permet d'atteindre l'ensemble des autres services du bâtiment : restauration, distributeur automatique de boissons, espace de coworking, zones de détente, espace pour enfants, etc. Les espaces sanitaires sont regroupés au centre du bâtiment. Du côté des poids lourds, un système constructif traditionnel en maçonnerie et une toiture-terrasse sont présents. Du côté des véhicules légers, la seconde partie du bâtiment est plus élevée, soutenue par une charpente en bois et une toiture à plusieurs pentes dont les porte-à-faux servent de auvent pour le public. La structure en bois intègre des consoles, des entretoises et des poutres, face auxquelles une paroi vitrée assure une visibilité étendue sur l'intérieur du bâtiment. Pour accentuer cette continuité, la face inférieure du débord de toit est revêtue de bois, et cet habillage se prolonge à l'intérieur. Pour créer un contraste saisissant, la coque extérieure est revêtue d'un bardage métallique noir.